



# Tiszaszalka Község Településrendezési Tervének módosításához

Környezeti vizsgálat  
lefolytásához  
egyeztetési  
dokumentáció



„M3 módosítások -  
2021”

Tervező:

URBAN Linea Tervező és  
Szolgáltató Kft.  
(C-15-1140)

2021.

## Külzetlap

Településrendező tervező:



.....  
Labbancz András  
okl. településmérnök  
terület-, és településfejlesztési  
szakértő  
TT-15 – 0378

Ügyvezető igazgató:



.....  
Labbancz András

Tiszaszalka Község  
Településrendezési Tervének  
- módosításához -

**Környezeti vizsgálat lefolytatásához egyeztetési dokumentáció**

*„M3 módosítások - 2021”*

**Tartalomjegyzék**

Külzetlap

Tartalomjegyzék

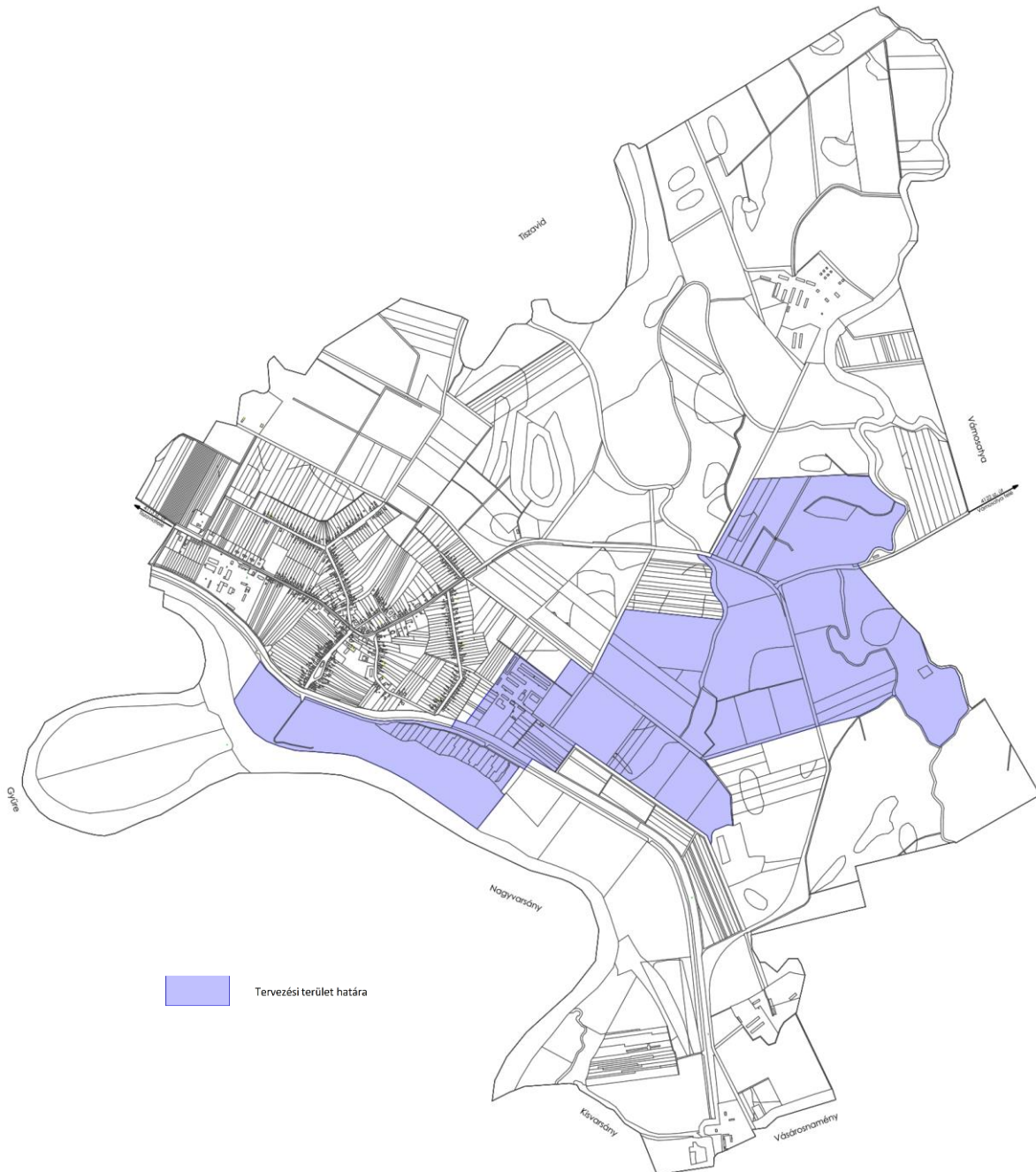
<b>1. Előzmények</b>	<b>4</b>
1.1. A területre jelenleg a következő településrendezési eszközök vannak hatályba	4
1.2. Átnézeti térkép	4
1.3. Helyszín, környezet és a fejlesztés bemutatása	5
<b>2. Beavatkozási pontok ismertetése</b>	<b>13</b>
<b>3. Környezeti értékelés</b>	<b>14</b>

## 1. Előzmények

### 1.1. A területre jelenleg a következő településrendezési eszközök vannak hatályban

- 32/2004 (IV.19.) számú határozat, Tiszaszalka Község Településszerkezeti tervének és szerkezeti terv leírásának elfogadásáról
- 6/2004 (V.25.) számú rendelet, Tiszaszalka Község Helyi Építési Szabályzatáról és Szabályozás Tervének elfogadásáról

### 1.2. Átnézeti térkép



(Forrás: saját szerkesztés)

### 1.3. Helyszíni, környezet és a fejlesztés bemutatása

#### 1. Beavatkozási pont

Jelen módosítás a Nemzeti Infrastruktúra Fejlesztő Zrt. megbízása alapján, a Utiber Kft., Főmterv Zrt., Constreal Kft. által alkotott M3 Bereg Konzorcium (Konzorciumvezető: Utiber Kft.) feladatát képezi az „M3 gyorsforgalmi út Vásárosnamény (M3-M34 elvál. csomópont) – Beregdaróc (oh.) közötti szakasz autópályává fejleszthető 2x2 forgalmi sávós autóút engedélyezési tervének elkészítése, szükséges építési engedélyek beszerzése” (PST kód: K076.14) keretében, ahhoz kapcsolódva kerül tervezésre.

*A hálózati elem fejlesztésére vonatkozó kormányzati döntések:*

- Jelenleg a 1833/2016. (XII. 23.) Korm. határozattal módosított 1371/2016. (VII. 15.) Korm. határozat 1. sz. mellékletének 39. sora tartalmazza az M3 gyorsforgalmi út Vásárosnamény (M3-M34 gyf. út elválási csomópont) – Beregdaróc (országhatár) közötti szakasz 2x1 sávós autópályává fejleszthető út kiépítésének előkészítését.
- A 1505/2016.(IX.21) Magyarország rövid és hosszú távú közútfejlesztéseinek 2022-ig történő megvalósításához szükséges feltételek biztosításáról szóló Korm.hat. (2. sz. melléklet) (4.pont) Költségvetési forrásból megvalósítani tervezett közútfejlesztések megvalósításának tervezett ütemezése 38. sorában szerepel az M3 gyorsforgalmi út Vásárosnamény (M34 gyf. út elválási csomópont) - Beregdaróc (országhatár) közötti 2x1 sávós autópályává fejleszthető út kiépítésének előkészítése a 2017. IV. negyedév és 2021. II. negyedév között időszakra vonatkozóan.

*Előzmények:*

Az országos törzsúthálózat nagytávú terve 1985-ben készült el az UVATERV és KTI részvételével. Az M3-as autópálya itt is elsősorban a Munkács felé történő kapcsolatot preferálta Záhony irányú főúti leágazással.

A gyorsforgalmi hálózat fejlesztési programja a 90-es évek közepétől gyorsult fel. Megkezdődött a transzeurópai és a magyar gyorsforgalmi hálózat összhangba hozása (TEM hálózat, Krétai folyosók, Helsinki folyosók). A Helsinki V. folyosó (Velence-Trieszt-Ljubjana-Budapest-Ungvár-Lvov) kelet-magyarországi határ csatlakozásánál megjelent az ukrán kapcsolat Beregszász irányában. A nyomvonalakat a közlekedéspolitikai koncepciók Korm. határozatai tartalmazták.

*Az infrastrukturális hálózatok térbeliségét:*

- az Országos Területrendezési Tervről (OtrT) szóló 2003. évi XXVI. törvény is tartalmazta már,
- jelenleg a Magyarország és egyes kiemelt térségeinek területrendezési tervéről (MoTrt) szóló 2018. évi CXXXIX. törvény tartalmazza,
- továbbá, Szabolcs-Szatmár-Bereg megye területrendezési szabályzatáról, térségi szerkezeti tervéről és térségi övezeteiről (MTrT) szóló, Szabolcs-Szatmár-Bereg Megye Közgyűlésének 5/2020. (VI.26.) önkormányzati rendelete

A 2044/2003.(III. 14.) Korm. határozat tartalmazta a 2015-ig terjedő hosszú távú fejlesztési programot is és rendelkezett az M3 autópályát Nyíregyházától a magyar-ukrán határig történő megépítéséről.

A kilencvenes évektől kezdődően az alábbi tervek készültek az M3 gyorsforgalmi úttal kapcsolatban:

- M3 autópálya Polgár-országhatár (Tanulmányterv, Unitef '83 Rt., 1991)
- M3 autópálya Nyíregyháza-országhatár (Nyomvonalváltozatok összehasonlítása, Váti Kht., 1999)
- M3 autópálya Polgár-országhatár (Engedélyezési terv, Uvaterv Rt., 1995)
- M3 autópálya Nyíregyháza-országhatár (Összehasonlító vizsgálat, Unitef '83 Rt.)
- M3 autópálya Vásárosnamény-országhatár (Döntéselőkészítő tanulmány, Főmterv ZRt., 2009)
- M3 autópálya Vásárosnamény-országhatár (Tanulmányterv, EVD, Főmterv ZRt., 2010) (Felső-Tiszavidéki Környezetvédelmi Természetvédelmi és Vízügyi Felügyelőség előzetes konzultációs véleményét bocsátott ki (3889-88/2010). A Felügyelőség az EVD-ben ismertetett változatokkal kapcsolatban kizáró okot nem állapított meg)

Az M3 autópálya részét képezi a TEN-T hálózatnak és ezen a nyomvonalon halad a V. számú Pán-Európai Korridor (Trieszt - Kijev). A Magyar Köztársaság Kormánya és Ukrajna Miniszteri Kabinetje 2006. március 21-én megkötött egyezménye (kihirdetve a 147/2006. (VII. 19.) Korm. rendelettel) meghatározta az V. számú európai folyosó magyar-ukrán határmetszéspontját. Ezen autópályák közös csatlakozási helye a magyar-ukrán államhatáron a Magyar Köztársaság területén lévő Beregdaróc és az Ukrajna területén lévő Dyida (Beregdéda) között található, a 212. és a 214. számú határjel között.

*Terv előzmények:*

#### EVD (2010):

A NIF Zrt. megbízásából a FŐMTERV Zrt. 2009. szeptemberében Döntéselőkészítő tanulmányt készített, majd ezt követően 2010. februárjában Előzetes Vizsgálati Dokumentációt nyújtott be a Felső-Tiszavidéki Környezetvédelmi Természetvédelmi és Vízügyi Felügyelőségre.

A benyújtást követően az építési beruházások egyszerűsítése érdekében egyes kormányrendeletek módosításáról szóló 228/2010. (VIII. 13. ) Korm. rendelet 2010. augusztus 28-i hatállyal módosította a környezeti hatásvizsgálati és az egységes környezethasználati engedélyezési eljárásról szóló a 314/2005 Korm. rendeletet 5/A. §-t, valamint a 29. §-t, melynek (2) bekezdése kimondja, hogy amennyiben a kérelem visszavonásra nem került sor, az előzetes vizsgálat iránti kérelem konzultáció kezdeményezésének minősül. A kérelem visszavonására nem került sor, ezért a hivatkozott Rendelet 29. § (1) bekezdése értelmében a hatálybalépéskor folyamatban lévő eljárásokban is már a megváltozott rendelkezéseket alkalmazta a Felügyelőség, ezek alapján a FETI-KTVF, határozat helyett előzetes konzultációs véleményt bocsátott ki.

#### Tanulmányterv – KHT, EVD (2019):

Megrendelő, nyílt közbeszerzési eljárást indított az „M3 gyorsf. út Vásárosnamény (M3-M34 elvál. csomópont) – Beregdaróc (oh.) közötti szakasz tanulmányterve korszerűsítési felülvizsgálatának, megval. tanulmányának, KBHV, környezeti hatástanulmányának

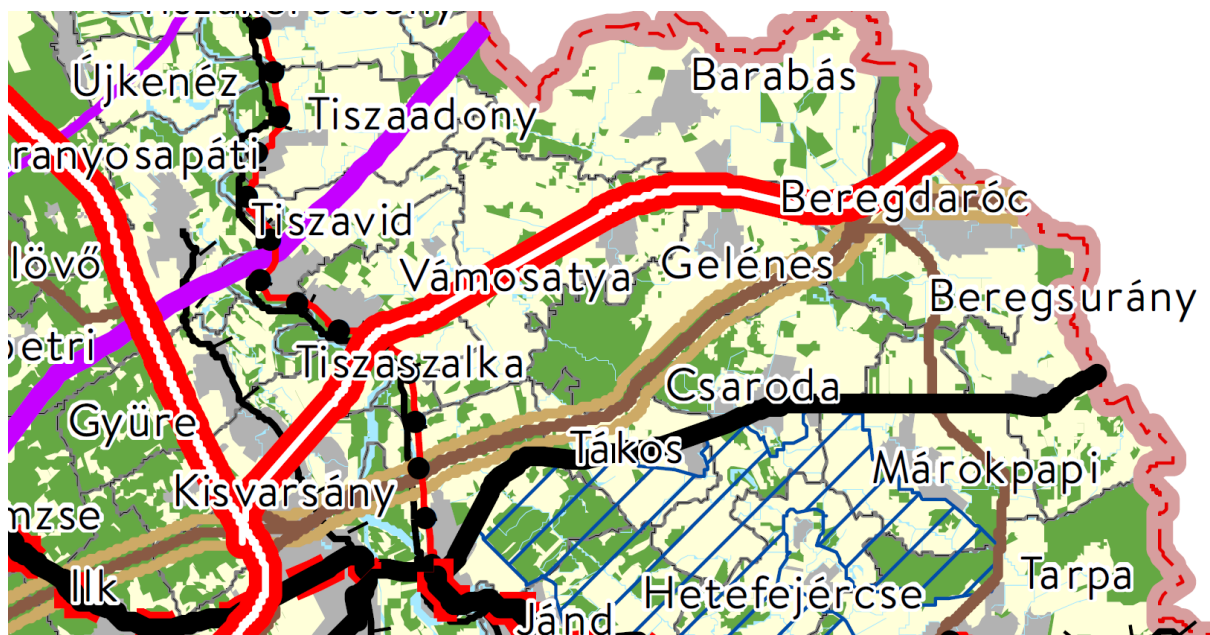
elkészítése” tárgyában. A közbeszerzési eljárás nyertese M3 VB Konzorcium (Konzorciumvezető: Utiber Kft., Konzorciumi tagok: Főmterv Zrt., Constreal Kft.) lett. A tervezési szerződés 2018.02.19.-ai dátummal lett hatályos.

A több körben véleményezett véglegesített dokumentáció 2019 márciusában került benyújtásra a Pest Megyei Kormányhivatal Környezetvédelmi és Természetvédelmi Főosztály részére környezetvédelmi engedély kiadása céljából. **A környezetvédelmi engedély PE/KTFO/2049-71/2019. ügyiratszámom 2019. október 15-én került kiadásra.**

M3 gyorsforgalmi út végcsomópontjából a főpálya és a 41 sz. főút összekötésére 2019. augusztusában elkészített előzetes vizsgálati dokumentációra vonatkozóan 2019. szeptember 17-én a Szabolcs-Szatmár-Bereg Megyei Kormányhivatal Környezetvédelmi és Természetvédelmi Főosztály határozatot adott ki. **Az előzetes vizsgálat eredményeként megállapította, hogy nem feltételezhető jelentős környezeti hatás és a tevékenység az egységes környezethasználati engedélyezés hatálya alá sem tartozik.**

A gyorsforgalmi út kiépítésének kormányzati célja elsősorban területfejlesztési szempontú. Ezen felül az alábbi célok fogalmazhatók meg az M3 gyorsforgalmi út kiépítése kapcsán:

- Eljutási idők csökkentése
- Jobb utazáskényelmi feltételek biztosítása
- Magasabb szolgáltatási szint biztosítása
- Közlekedésbiztonság fokozása
- Környezet védelme (lakossági)
- Természet megőrzése
- Új határátkelőhely létesítése, amely akadálymentes gyorsforgalmi úti kapcsolatot biztosít
- Megyei Jogú Városok gyorsforgalmi elérésének biztosítása



(Forrás: Magyarország és egyes kiemelt térségeinek területrendezési tervéről (MoTrt) – Térségi Szerkezeti Terv)

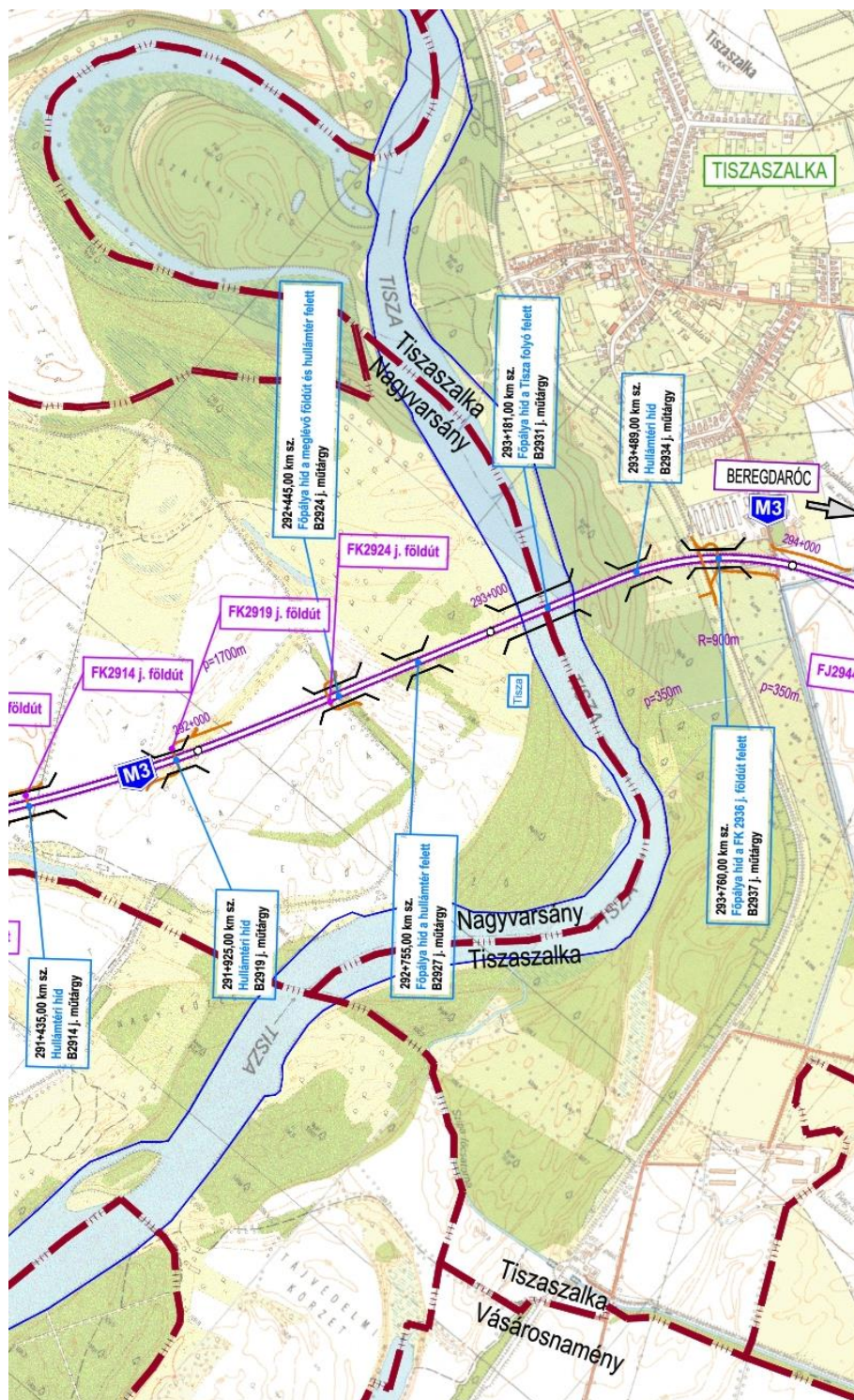
**A tervezési szakaszok és települési érintettségek:**

I/A tervezési szakasz (M3 287+000 – 288+630 km sz.): Kisvarsány, Nagyvarsány;

I/B tervezési szakasz (M3 288+630 – 308+400 km sz.): Kisvarsány, Nagyvarsány, Tiszaszalka, Vámosatya, Barabás, Gelénes, Beregdaróc;

II/A és B tervezési szakasz (Végcsomópont, Komplex pihenőhely és M3 308+400 – 309+759,92 km szelvények közötti szakasz Beregdaróci gyorsforgalmi határátkelőhellyel): Beregdaróc;

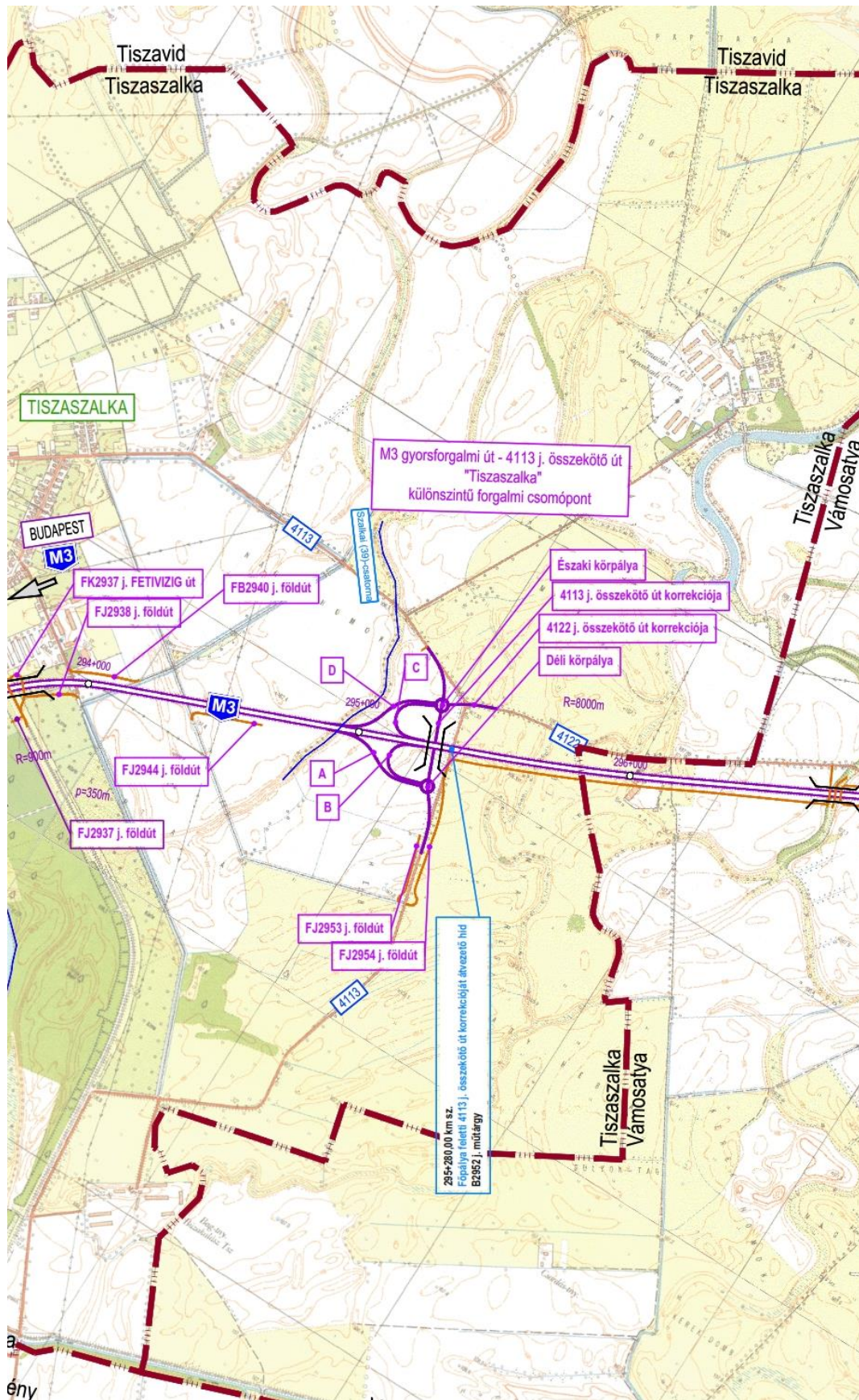
I/C tervezési szakasz (41 sz. főút lekötés): Beregdaróc, Márokpapi.



(Forrás: UTIBER Közúti Beruházó Kft.)

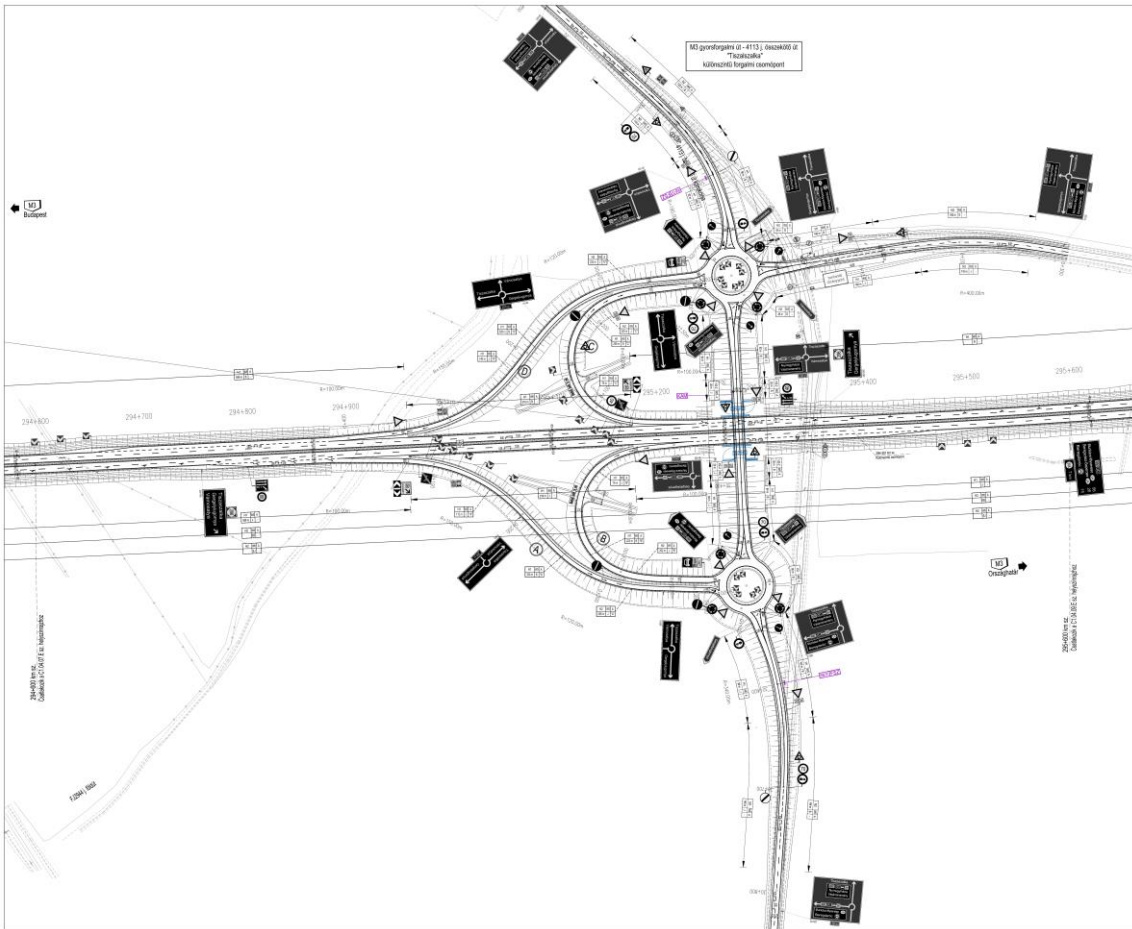


Tiszaszalka Község Településrendezési Terv Módosításához  
KÖRNYEZETI VIZSGÁLAT LEFOLYTATÁSÁHOZ EGYEZTETÉSI DOKUMENTÁCIÓ



(Forrás: UTIBER Közúti Beruházó Kft.)

Tiszaszalka Község Településrendezési Terv Módosításához  
KÖRNYEZETI VIZSGÁLAT LEFOLYTATÁSÁHOZ EGYEZTETÉSI DOKUMENTÁCIÓ



(Forrás: UTIBER Közúti Beruházó Kft.)

A tervezett módosítás a közigazgatási terület középső részét, a belterületől délre érinti a község területét.



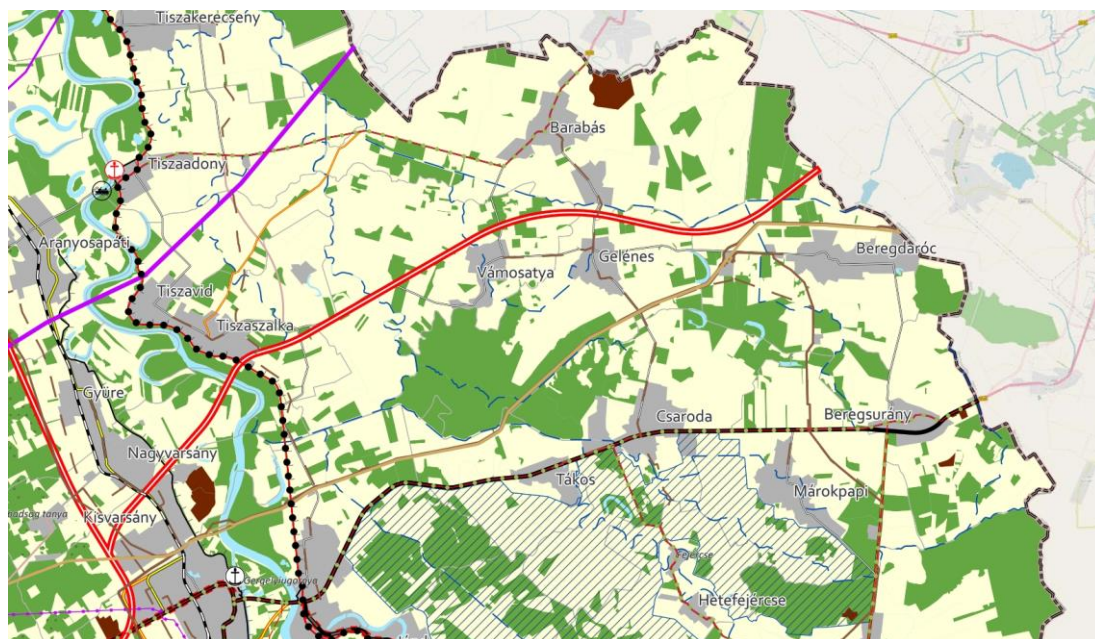
(Forrás: UTIBER Közúti Beruházó Kft.)

A tervezett módosítás során terület-felhasználás változás nem került tervezésre, az autópálya nyomvonalát alkotó és ahhoz kapcsolódó műszaki infrastrukturális elemeken kívül.

A hatályos településrendezési eszközök szerinti településszerkezeti terv és a szabályozási tervek olyan időtávban készültek, amelyhez képest jelentős ingatlan strukturális változások jöttek létre az eltelt időszakban. Ezért jelen módosítás során keletkező tervi állományok fedvényben készülnek.

Amennyiben jelentősebb eltérés tapasztalható a hatályos és a tervezett tervi állományok között – kizárólagosan csak alaptérképi információkból adódóan – azokat a terület-felhasználásokkal, övezetekkel és építési övezetekkel megfelelően rögzítjük.

A módosítás során új beépítésre szánt terület nem alakul ki.



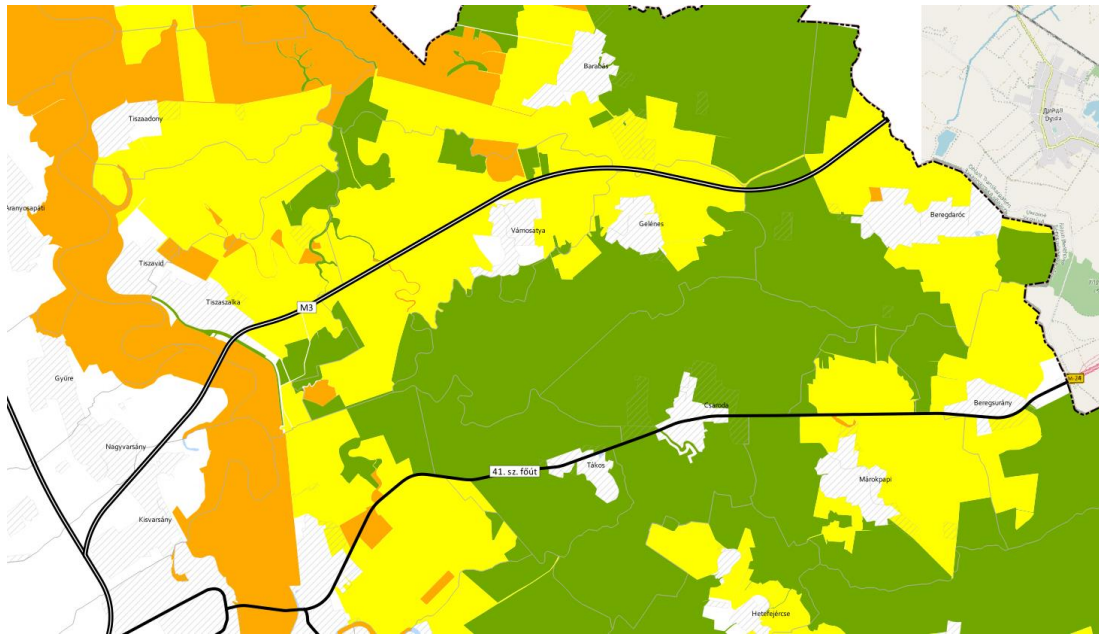
(Forrás: Szabolcs-Szatmár-Bereg Megyei Területrendezési Terv – Térségi Szerkezeti Terv)

Szabolcs-Szatmár-Bereg megye területrendezési szabályzatáról, térségi szerkezeti tervéről és térségi övezeteiről (MTrT) szóló, Szabolcs-Szatmár-Bereg Megye Közgyűlésének 5/2020. (VI.26.) önkormányzati rendeletének 2. melléklete, az „Országos és térségi jelentőségű műszaki infrastruktúra-hálózatok és egyedi építmények térbeli rendje szempontjából meghatározó települések” A1 mezője tartalmazza a jelenlegi módosítás tárgyát képező gyorsforgalmi elemet:

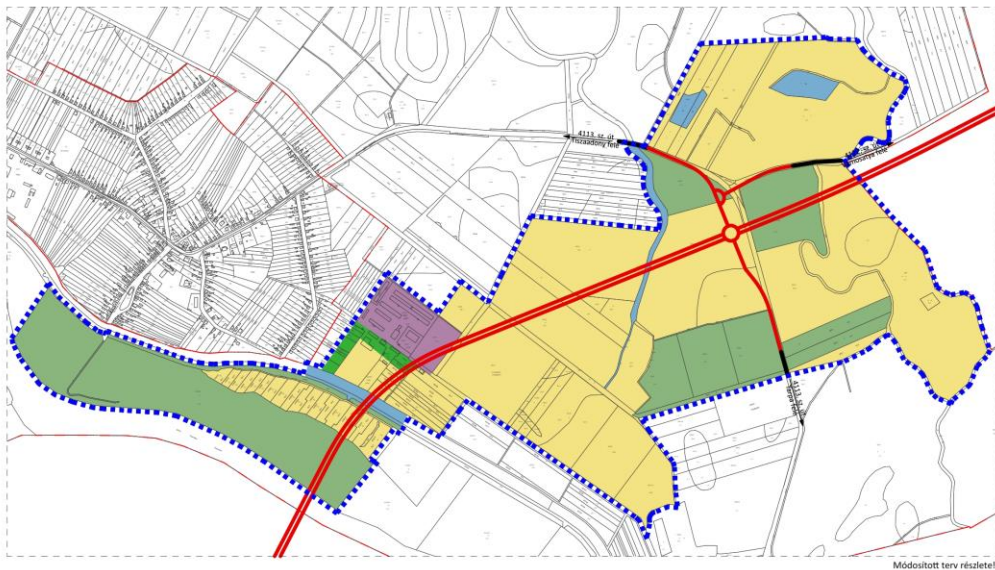
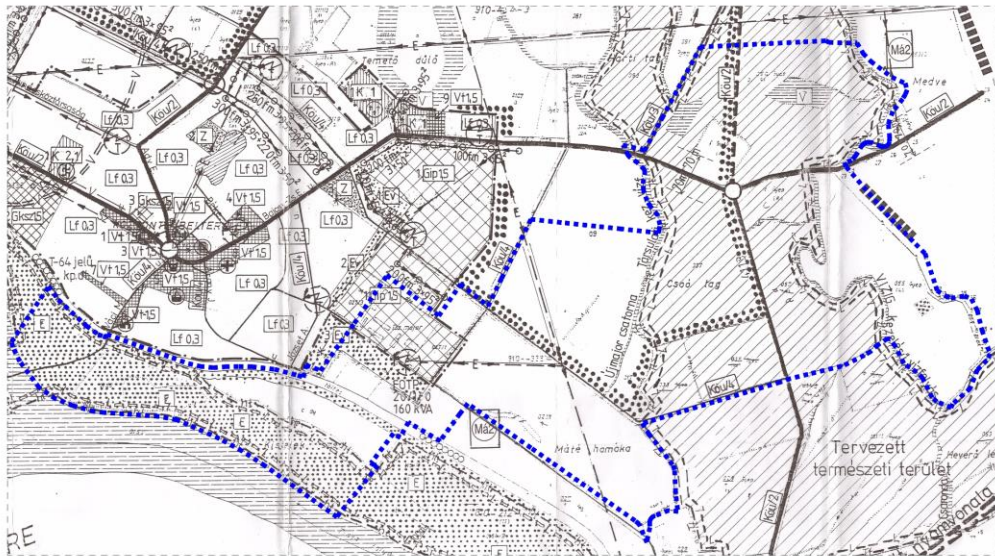
**„A) A megyét érintő országos jelentőségű elemek - 1. Gyorsforgalmi út Tervezett szakasz: A1.2.– M3: Vásárosnamény – Beregdaróc – (Ukrajna)”**

A tervezett nyomvonal keresztül halad az Országos ökológiai hálózati elemekkel érintett területeken is. Érintve mag, folyosó és puffer területeket egyaránt.


Tiszaszalka Község Településrendezési Terv Módosításához  
KÖRNYEZETI VIZSGÁLAT LEFOLYTATÁSÁHOZ EGYEZTETÉSI DOKUMENTÁCIÓ



(Forrás: Saját szerkesztés)



**2. Beavatkozási pontok ismertetése** (A módosított tervi részek minden esetben előzetes tervezetek, azok tájékoztató jellegűek!)

1.	A tervezési feladat	A terv, illetve program célja	Terület (ha)	A módosítás lényege és az eredeti tervhez, illetve programhoz mért jelentősége	Jelenlegi területhasználat, (műv. ág)	Jóváhagyott területhasználat, övezet, HÉSZ
	A tervezett módosítás a közigazgatási terület középső részét, a belterülettel délre érinti a község területét.	M3 gyorsforgalmi út Vásárosnamény (M3-M34 elvál. csomópont) – Beregdaróc (oh.) közötti szakasz autópályává fejleszthető 2x2 forgalmi sávós autótű kialakítása a közigazgatási területre vonatkozóan	n.a.	Az M3 autópálya nyomvonalának és kiszolgáló létesítményeinek rögzítése, módosítása a hatályos településrendezési eszközökben. Az eredeti programot elemében nem, csak térbeli elhelyezkedésében módosítja. A módosítást követően a magasabb rendű programokhoz illeszkedik.	erdő, szántó, gyümölcsös, csatorna, töltés, beépített terület, ...stb.	<ul style="list-style-type: none"> <li>- erdőterület (E)</li> <li>- mezőgazdasági terület – általános (Má2)</li> <li>- védelmi erdőterület (Ev)</li> <li>- ipari gazdasági terület (Gip)</li> <li>- vízgazdálkodási terület (V)</li> </ul>
				<b>A TERV/PROGRAM HATÁSA EGYÉB TERVEKRE, PROGRAMOKRA</b>	Szab keretben tevékenységek későbbi megvalósítása lehetőségeinek a tevékenység telepítési helyére, jellegére, méretére, működési feltételeire vagy természeti erőforrás felhasználásának mértékére, helyére, elosztására vonatkozóan: Nem, hatása nincs	
					Befolyásol más tervet vagy programot, azokra vonatkozóan előírásokat, szempontokat tartalmaz, vagy bármilyen más módon hatással lehet másik terv, illetve programra: Nem	
					Fontos a környezeti megfontolások beillesztése szempontjából, különös tekintettel a fenntartható fejlődés elősegítésére: Nem	
				<b>VÁRHATÓ KÖRNYEZETI HATÁSOK</b>	Vonatkozik olyan területre vagy kérdéskörre, ahol környezeti problémák vannak: Nem	
					Van jelentősége a környezettel kapcsolatos közösségi jogszabályok végrehajtása szempontjából: Nem	
					Időtartama, gyakorisága és bekövetkezésének valószínűsége, visszafordíthatósága alapján: Állandósult hatást vált ki végrehajtása esetén.	
					Összeadódnak vagy felerősíthetik egymást: Nem	
					Az országhatáron áttérjednek: A határátlépési pont irányába haladó forgalom által kiváltott hatások vélhetően áttérjedhetnek.	
					Olyan környezeti változásokat idézhetnek elő, amelyek az emberi egészségre, a környezetre kockázatot jelentenek: Nem	
Nagyságrendje és területi kiterjedése alapján: A program nagyságrendje a település léptékét meghaladó, térségi jelentőségű. Olyan területet érintenek, amelyek hazai (országos vagy helyi), közösségi vagy más nemzetközi szintű védeltséget élveznek: Ökológiai hálózati elemeket érint a fejlesztés.						
<b>TERÜLET ÉRTÉKE, SÉRÜLÉKENYSÉGE</b>	Feltételezhetően a 2/2005 (I. 11) Korm. rendelet 4. számú melléklet 3.5.2 és 3.6.2 pontjaiban felsorolt következményeket idézik elő: Nem					
	A környezeti elemek, rendszerek vagy a kulturális örökség szempontjából különleges: A beregi tájon halad keresztül, de a kulturális örökség szempontjából különlegesebb területektől távol. A területen a környezetvédelmi határértékeket [Kvt. 4. § s), t), u) pontjai] elérő vagy azt meghaladó igénybevétel, kibocsátás, illetve szennyezettség van: Nincs A terület hasznosítása, használata intenzív: A módosítás során a beépítési intenzitások nem változnak. A közlekedési folyosó által igénybe vett terület használati intenzitása jelentősen megnövekszik a jelenlegi használathoz képest (pl.: jelentős burkolt felületek).					

### **3. Környezeti értékelés**

A környezeti vizsgálatot - szükségessége esetén - a következő tematika alapján kívánjuk lefolytatni. A vázolt tematika a 2/2005. (I.11.) Korm. rendelet 4. sz. mellékletével megegyező tartalmú, azonban attól kismértékben eltérő formai szerkezetben.

#### **1. Bevezetés**

- 1.1. Tematika, tartalomjegyzék
- 1.2. A terv céljainak, tartalmának összefoglaló ismertetése
- 1.3. A terv és a változatok rövid ismertetése
- 1.4. A környezet védelméért felelős szervek és az érintett nyilvánosság előzetes véleményeinek és észrevételeinek figyelembe vétele, az indokok összefoglalása

#### **2. A terv összefüggése más releváns tervekkel, programokkal**

- 2.1. A terv koncepcionális alapját jelentő településfejlesztési koncepció és fejlesztési határozatok bemutatása és elemzése a környezeti értékelés szempontjából
- 2.2. A terv összefüggése más egyéb releváns tervekkel és programokkal
- 2.3. A releváns tervek és programok összevetése, ütköztetése a terv koncepciójával és céljával, környezeti szempontú konzisztencia vizsgálata

#### **3. A környezeti állapot feltárása (a terv megvalósulása előtti vagy a terv meg nem valósulása esetén)**

- 3.1. A település környezeti elemeinek és rendszereinek ismertetése, a környezetállapot ismertetése, természeti területek bemutatása
- 3.2. A környezeti állapot egyéb jellemzőinek leírása
- 3.3. A fennálló környezeti konfliktusok, tájhasználati konfliktusok, problémák leírása és mindezek várható alakulása, ha a terv nem valósulna meg

#### **4. A terv megvalósítása esetén a várható, a környezetet érő hatások, környezeti következmények előrejelzése (közvetlen és közvetett környezeti következmények)**

- 4.1. Jól azonosítható környezet igénybevétel vagy terhelés esetén különös tekintettel, a környezeti elemek és rendszerek megmaradásának, fenntartásának, helyreállításának, fejlesztésének lehetőségeire
- 4.2. A közvetett módon hatást kiváltó tényezők fellépése esetén
- 4.3. Értékelési módszer alkalmazása
- 4.4. A környezeti értékelés készítéséhez felhasznált adatok forrása, az alkalmazott módszer korlátai, nehézségek, az előrejelzések érvényességi határai, a felmerült bizonytalanságok

#### **5. A környezeti következmények alapján a terv és a változatok értékelése, a környezeti szempontból elfogadható változatok meghatározása, a változatok közötti választás indokai, a választást alátámasztó vizsgálat rövid leírása**

**6. A terv megvalósítása következtében várhatóan fellépő környezetre káros hatások elkerülésére, csökkentésére vagy ellentételezésére vonatkozó, a tervben szereplő intézkedések környezeti hatékonyságának értékelése, javaslatok egyéb szükséges intézkedésekre**

**7. Javaslat olyan környezeti szempontú intézkedésekre, előírásokra, feltételekre, szempontokra, amelyeket a terv által befolyásolt más tervben illetve programban figyelembe kell venni**

**8. A terv megvalósítása következtében várhatóan fellépő környezeti hatásokra vonatkozóan a tervben szereplő monitorozási javaslatok értékelése, javaslatok egyéb szükséges intézkedésekre**

## **9. Összefoglaló**

A környezeti vizsgálat lefolytatásáról szóló döntés megalapozásához az Önkormányzat kéri a környezet védelméért felelős szervek véleményét a környezeti vizsgálat szükségességéről és a tervezett tematikáról. A környezet védelméért felelős szervek véleményének kikéréséhez a 2/2005. (I.11.) az egyes tervek, illetve programok környezeti vizsgálatáról szóló kormányrendelet alapján állítottuk elő a tervmódosításra vonatkozó tájékoztatást.

A kormányrendelet 4. § (4) bekezdése szerint az önkormányzat **15 napos véleményadási határidőt** állapít meg és döntéséhez az általa megadott határidőre beérkezett véleményeket veszi figyelembe.

**A környezet védelméért felelős szervek, melyek a környezeti vizsgálat folyamatában részt vesznek:**

- a környezetvédelemre kiterjedően:  
környezetvédelmi hatóság (Szabolcs-Szatmár-Bereg Megyei Kormányhivatal  
Környezetvédelmi és Természetvédelmi Főosztály)
- természet és tájvédelemre kiterjedően:  
nemzeti park igazgatóság és természetvédelmi hatóság (Hortobágyi Nemzeti Park  
Igazgatóság)
- környezet- és település-egészségügyre kiterjedően:  
közegészségügyi hatáskörében eljáró megyei kormányhivatal (Szabolcs-Szatmár-Bereg  
Megyei Kormányhivatal Népegészségügyi Főosztály)
- a felszíni és a felszín alatti vizek minőségi és mennyiségi védelmére kiterjedően:  
vízvédelmi és vízügyi hatóság (Szabolcs-Szatmár-Bereg Megyei Katasztrófavédelmi  
Igazgatóság vízügyi hatóság)
- az épített környezet védelmére kiterjedően:  
az állami főépítész hatáskörében eljáró fővárosi és megyei kormányhivatal (Szabolcs-Szatmár-  
Bereg Megye Kormányhivatal Állami Főépítész)